



СИСТЕМЫ БЕЗОПАСНОСТИ ДЛЯ МОБИЛЬНЫХ ОБЪЕКТОВ

РУКОВОДСТВО ПОЛЬЗОВАТЕЛЯ

www.csat.ru



**ЦЕЗАРЬ
САТЕЛЛИТ**

Компания «Цезарь Сателлит» является разработчиком и интегратором самых современных решений по защите автомобиля, квартиры, дома, офиса и обеспечению личной безопасности. Наши системы безопасности – надежный и эффективный способ защитить себя, своих близких и свою собственность в экстренной ситуации. Высокий уровень сервиса, новейшее оборудование и команда профессионалов «Цезарь Сателлит» – это слагаемые настоящей безопасности.

Содержание

РУКОВОДСТВО ПОЛЬЗОВАТЕЛЯ СПУТНИКОВОЙ СИСТЕМЫ БЕЗОПАСНОСТИ «ЦЕЗАРЬ САТЕЛЛИТ»

ОБЩАЯ ИНФОРМАЦИЯ

Назначение

Общие рекомендации

ПИН-код

Пароли

ОПИСАНИЕ КОМПЛЕКТОВ

Omega X

Escort X+

Premium X+

Platinum X+

ОПЦИЯ COMFORT

Назначение

Автоматический запуск двигателя

Эксплуатация автомобиля с функцией автоматического запуска двигателя

Дополнительная информация о работе устройства автоматического запуска



ЧЕЛОВЕК

Ощущение безопасности и спокойствие за себя и своих близких – это не роскошь, если вы являетесь клиентом «Цезарь Сателлит». Самые современные технологии, отличный сервис, оперативная помощь и поддержка от настоящих профессионалов являются гарантией вашей безопасности 24 часа в сутки каждый день.



243

КАТЕЛИТ

RUSSIA

КАТЕЛИТ

МАШИНА

Спутниковая система безопасности «Цезарь Сателлит» незаменима, если вы хотите быть абсолютно уверены в личной безопасности и защите вашего автомобиля. В любой кризисной ситуации сигнал тревоги мгновенно поступает в Центр безопасности «Цезарь Сателлит», и к решению проблемы подключаются экипажи Группы быстрого реагирования «Цезарь Патруль», а также сотрудники полиции.



ДОМ

Дом – это территория, где каждый должен ощущать себя в полной безопасности. Охранно-пожарные системы «Цезарь Сателлит» сохраняют неприкосновенность вашей квартиры, дома или офиса. В случае необходимости мы максимально оперативно окажем вам и вашим близким всю возможную помощь, обеспечим сохранность имущества и вызовем на место ЧП государственные службы экстренного реагирования.

Уважаемые клиенты!
Для обеспечения
вашей безопасности
просим соблюдать
все рекомендации
специалистов нашей
компании.

НАЗНАЧЕНИЕ

При попытке угона и в случае разбойного нападения на вас, спутниковая система безопасности «Цезарь Сателлит» передаст в Центр безопасности сигнал тревоги и информацию о местоположении вашего автомобиля.

ОБЩИЕ РЕКОМЕНДАЦИИ

- Перед выездом из установочного центра обязательно убедитесь, что спутниковая система безопасности переведена в рабочий режим.
- Для перевода системы безопасности в рабочий режим свяжитесь с Центром безопасности «Цезарь Сателлит» и сообщите оператору свой ПИН-код, а также придуманные вами «ИСТИННЫЙ» и «ТРЕВОЖНЫЙ» пароли.
- Не сообщайте об установленной системе посторонним лицам, в том числе мастерам-приемщикам на станциях технического обслуживания (за исключением случаев ремонта электрооборудования автомобиля).
- Ни в коем случае не оставляйте электронную метку в салоне автомобиля.
- При сдаче автомобиля на техническое обслуживание переведите систему «Цезарь Сателлит» в сервисный режим.
- В случае постановки автомобиля на длительную стоянку (более трех недель) предварительно произведите полную зарядку штатной аккумуляторной батареи от внешнего зарядного устройства.

В случае возникновения любых вопросов о работе системы «Цезарь Сателлит» свяжитесь с Центром безопасности. Специалист службы поддержки проконсультирует вас и при необходимости определит вместе с вами порядок дальнейших действий.

ПИН-КОД

ПИН-код — это персональный идентификационный номер абонента компании «Цезарь Сателлит». Уникальный ПИН-код вашей системы безопасности указан на пластиковой карте.

ПИН-код необходимо называть каждый раз при звонке в Центр безопасности.

При оплате абонентского обслуживания для гарантии своевременного зачисления денег на счет обязательно указывайте ваш ПИН-код в платежном документе.

ПАРОЛИ

Для вашей максимальной защиты в случае нештатной ситуации предусмотрено наличие двух паролей – «ИСТИННОГО» и «ТРЕВОЖНОГО».

Паролем может быть любое слово, словосочетание или комбинация цифр. Пароли должны быть просты для запоминания. «ТРЕВОЖНЫЙ» пароль не должен содержать никаких указаний на опасность. После установки системы «Цезарь Сателлит» на автомобиль свяжитесь с Центром безопасности, назовите свой ПИН-код и сообщите оператору придуманные вами «ИСТИННЫЙ» и «ТРЕВОЖНЫЙ» пароли.

ОПИСАНИЕ КОМПЛЕКТОВ





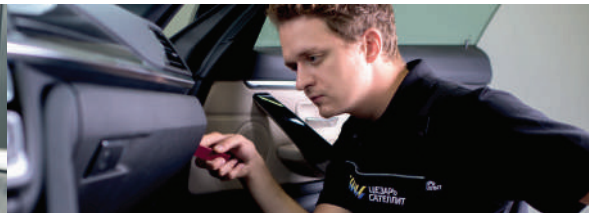
▲ OMEGA X

Базовая система, обладающая основными функциями активной защиты.



▲ ESCORT X+

Основная функция активной защиты — алгоритм двухступенчатого снятия системы с охраны.



▲ PREMIUM X+

Полный комплекс активной защиты автомобиля и система защиты водителя.

▲ PLATINUM X+

Максимальный уровень защиты автомобиля и резервная поисковая система.

Внимание!

Не оставляйте метку в салоне автомобиля! Не передавайте метку лицам, не допущенным к управлению автомобилем. При утере метки необходимо незамедлительно обратиться в авторизованный сервисный центр «Цезарь Сателлит» для получения новой.

МЕТКА

Для управления системой используется электронная метка, которая помогает идентифицировать вас как законного владельца автомобиля.

- ▲ Omega X
- ▲ Escort X+
- ▲ Premium X+
- ▲ Platinum X+

ИСТИННАЯ КНОПКА

Для повышения противоугонных свойств системы используется скрытая кнопка. Алгоритм работы зависит от типа системы (рассмотрен далее).

- ▲ Escort X+
- ▲ Premium X+
- ▲ Platinum X+

ПОСТАНОВКА НА ОХРАНУ

Переход в режим охраны осуществляется автоматически после выключения зажигания и исчезновения метки из зоны опознавания системы «Цезарь Сателлит». Двигатель блокируется всякий раз после выключения зажигания, вне зависимости от наличия метки в салоне автомобиля.

- ▲ Omega X
- ▲ Escort X+
- ▲ Premium X+
- ▲ Platinum X+

Внимание!

Если система «Цезарь Сателлит» находится в режиме охраны – двигатель вашего автомобиля не заведется (режим автоблокировки)!

СНЯТИЕ С ОХРАНЫ

Система «Цезарь Сателлит» выходит из режима охраны автоматически после открытия дверей или включения зажигания (при наличии у водителя метки). Если после открытия дверей или включения зажигания метка не будет опознана, вы услышите прерывистый звуковой сигнал. Он прекратится после опознавания метки.

▲ Omega X

СНЯТИЕ С ОХРАНЫ

Система «Цезарь Сателлит» выходит из режима охраны автоматически после открытия дверей или включения зажигания (при наличии у водителя метки). Если после открытия дверей или включения зажигания метка не будет опознана, вы услышите прерывистый звуковой сигнал. Он прекратится после опознавания метки.

▲ Escort X+

Двигатель блокируется всякий раз после выключения зажигания. Перед запуском двигателя дождитесь считывания метки, а затем нажмите на истинную кнопку.

СНЯТИЕ С ОХРАНЫ

Система «Цезарь Сателлит» выходит из режима охраны автоматически после открытия дверей или включения зажигания (при наличии у водителя метки). Если после открытия дверей или включения зажигания метка не будет опознана, вы услышите прерывистый звуковой сигнал. Он прекратится после опознавания метки.

▲ Premium X+

▲ Platinum X+

Двигатель блокируется всякий раз после выключения зажигания.

Для полного снятия с охраны перед запуском двигателя нажмите на истинную кнопку!

Система защиты водителя от разбойного нападения активизируется всякий раз после включения зажигания по специальному алгоритму (см. пункт «Система защиты водителя от разбойного нападения»).

ПОДАЧА СИГНАЛА «ПАНИКА»

Чтобы в опасной ситуации подать сигнал тревоги в Центр безопасности «Цезарь Сателлит», нажмите и удерживайте несколько секунд кнопку «ПАНИКА».

Кнопка тревоги работает как при заведенном двигателе, так и при выключенном.

- ▲ Omega X
- ▲ Escort X+
- ▲ Premium X+
- ▲ Platinum X+

ДАТЧИК ПЕРЕМЕЩЕНИЯ

При перемещении автомобиля, находящегося в режиме охраны, в Центр безопасности поступит сигнал тревоги. Оператор начнет процедуру реагирования.

- ▲ Omega X
- ▲ Escort X+
- ▲ Premium X+
- ▲ Platinum X+

СИСТЕМА ЗАЩИТЫ ВОДИТЕЛЯ ОТ РАЗБОЙНОГО НАПАДЕНИЯ

Система защиты водителя от разбойного нападения активизируется в двух случаях:

- после открытия двери автомобиля и включения зажигания;
- при включенном зажигании, после открытия/закрытия водительской двери и последующего нажатия педали тормоза.

В этих случаях система включит таймер режима тревоги и подаст предупредительные звуковые сигналы, напоминающие вам о необходимости авторизации нажатием истинной кнопки.

Если вы услышите звуковые предупредительные сигналы в нормальной ситуации, также нажмите истинную кнопку.

В случае разбойного нападения вам не следует нажимать истинную кнопку. Система автоматически передаст тревожный сигнал в Центр безопасности.

Если угонщики, услышав предупредительные сигналы, потребуют отключить систему защиты, нажмите вместо истинной кнопки кнопку тревоги. После этого все звуковые сигналы прекратятся, а в Центр безопасности незамедлительно будет передан сигнал «ПАНИКА».

▲ Premium X+

▲ Platinum X+

Внимание!

Не оставляйте метку
в салоне автомобиля!

Не раскрывайте
местоположение

элементов системы
работникам

сервис-центра и не
передавайте им метки.

После проведения
сервисных работ не

забывайте переводить
систему «Цезарь

Сателлит»
в рабочий режим.

Выезжайте за пределы
сервис-центра только

при выключенном
сервисном режиме.

СЕРВИСНЫЙ РЕЖИМ

Для включения сервисного режима позвоните в Центр безопасности, назовите ПИН-код и «ИСТИННЫЙ» пароль.

▲ Omega X

СЕРВИСНЫЙ РЕЖИМ

Для включения сервисного режима позвоните в Центр безопасности, назовите ПИН-код и «ИСТИННЫЙ» пароль.

▲ Escort X+

▲ Premium X+

▲ Platinum X+

ВЫВОД ИЗ СЕРВИСНОГО РЕЖИМА

Для вывода из «сервисного режима» системы «Цезарь Сателлит» позвоните в Центр безопасности, назовите ПИН-код и «ИСТИННЫЙ» пароль и попросите оператора выключить сервисный режим.

Система имеет функцию автоматического выхода из сервисного режима. Она срабатывает при движении автомобиля со скоростью более 50 км/ч в течение заданного времени.

▲ Omega X

ВЫВОД ИЗ СЕРВИСНОГО РЕЖИМА

Для вывода из сервисного режима системы «Цезарь Сателлит» позвоните в Центр безопасности, назовите ПИН-код и «ИСТИННЫЙ» пароль и попросите оператора выключить сервисный режим.

Система имеет функцию автоматического выхода из сервисного режима. Она срабатывает при движении автомобиля со скоростью более 50 км/ч в течение заданного времени.

▲ Escort X+

▲ Premium X+

▲ Platinum X+

ОПОВЕЩЕНИЕ ОБ АВАРИИ

В случае дорожно-транспортного происшествия и нанесения ущерба автомобилю в результате столкновения система автоматически передает сигнал о ДТП в Центр безопасности. Оператор оценит ситуацию и предпримет меры по оказанию помощи пострадавшим, если это будет необходимо.

▲ Platinum X+

САМОДИАГНОСТИКА

Система, установленная в автомобиле, периодически проводит процедуру самодиагностики и самоконтроля функционирования в автоматическом режиме.

▲ Omega X

▲ Escort X+

Отчет об этой процедуре автоматически отправляется в Центр безопасности.

▲ Premium X+

В случае необходимости оператор может рекомендовать владельцу автомобиля обратиться в авторизованный сервисный центр.

▲ Platinum X+

ОПЦИЯ COMFORT

НАЗНАЧЕНИЕ

При наличии опции автоматического запуска и прогрева двигателя система позволяет осуществлять автозапуск двигателя без вашего участия, что делает более комфортным пользование автомобилем в зимнее время года.

АВТОМАТИЧЕСКИЙ ЗАПУСК ДВИГАТЕЛЯ

Воспользоваться опцией автоматического запуска двигателя и заранее прогреть ваш автомобиль вы можете несколькими способами.

- Позвоните в Центр безопасности, назовите свой ПИН-код и «ИСТИННЫЙ» пароль. После этого попросите оператора немедленно включить автозапуск или сообщите ему дату и время, когда это необходимо сделать.
- Позвоните в Центр безопасности, назовите свой ПИН-код и «ИСТИННЫЙ» пароль. После чего сообщите оператору, по каким дням недели и в какое время должен включаться автозапуск. В дальнейшем запуск двигателя вашего автомобиля будет производиться согласно установленному вами расписанию. Чтобы изменить даты и время автоматического запуска двигателя, в любое время позвоните в Центр безопасности и сообщите оператору свой ПИН-код и «ИСТИННЫЙ» пароль, а также новые даты и время.
- Воспользуйтесь приложением Cesar Connect для мобильных устройств.

ЭКСПЛУАТАЦИЯ АВТОМОБИЛЯ С ФУНКЦИЕЙ АВТОМАТИЧЕСКОГО ЗАПУСКА ДВИГАТЕЛЯ

Двигатель, запущенный дистанционно, работает в течение запрограммированного времени. При этом система продолжает находиться в режиме охраны.

Если в момент работы автозапуска будет предпринята попытка проникновения, двигатель будет немедленно заглушен и в мониторинговый центр поступит сигнал тревоги.

По окончании работы автозапуска система переходит в режим полной охраны, блокируется двигатель автомобиля.

Если двигатель автомобиля работает под управлением системы дистанционного запуска, открытие любой из дверей приведет к его остановке. При наличии метки в зоне действия система снимется с охраны. Запустите двигатель в обычном режиме.

Внимание!

Дистанционный запуск двигателя может быть произведен только при нахождении автомобиля в режиме охраны. Двери и капот автомобиля должны быть закрыты, зажигание выключено, метка не должна находиться в зоне действия.

При нахождении системы в сервисном режиме дистанционный запуск двигателя запрещен!

ДОПОЛНИТЕЛЬНАЯ ИНФОРМАЦИЯ О РАБОТЕ УСТРОЙСТВА АВТОМАТИЧЕСКОГО ЗАПУСКА

Если двигатель не завелся с первого раза, устройство сделает две дополнительные попытки запуска. Если по каким-либо техническим причинам устройству не удалось с 3 попыток завести двигатель, следующий дистанционный запуск будет осуществлен по вашему звонку в Центр безопасности или в соответствии с заданными вами датой и временем.

www.csat.ru | 8 495 785 53 53

